

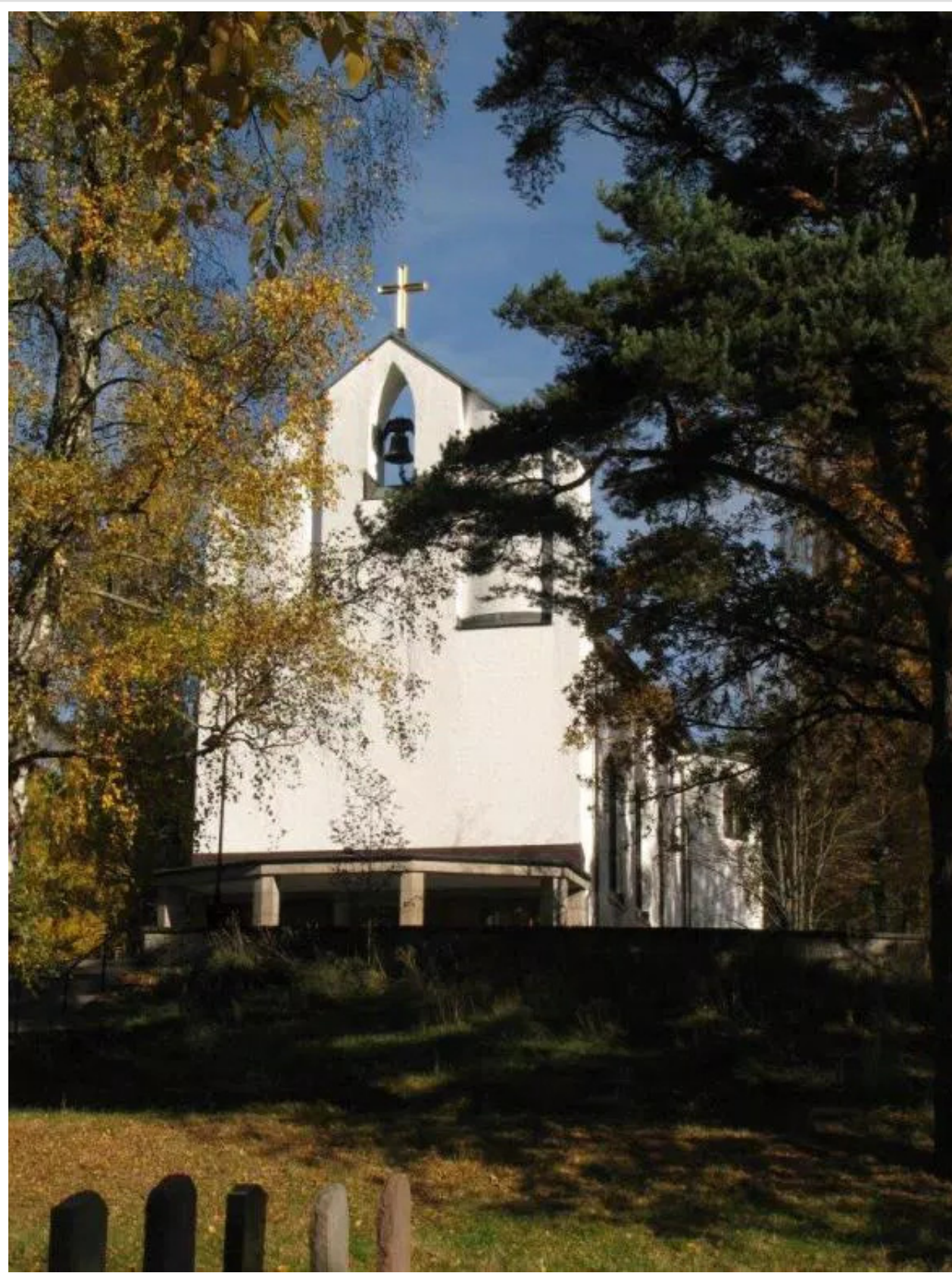
BYGGNADSVÅRD

en blogg om byggnadsvård och Jönköpings läns museum

ETIKETTARKIV: SVEN X-ET ERIXSON

”Åt döden – åt livet” – Skogskrematoriet i Jönköping

Posted on [17 november, 2013](#) by [Robin Gullbrandsson](#)



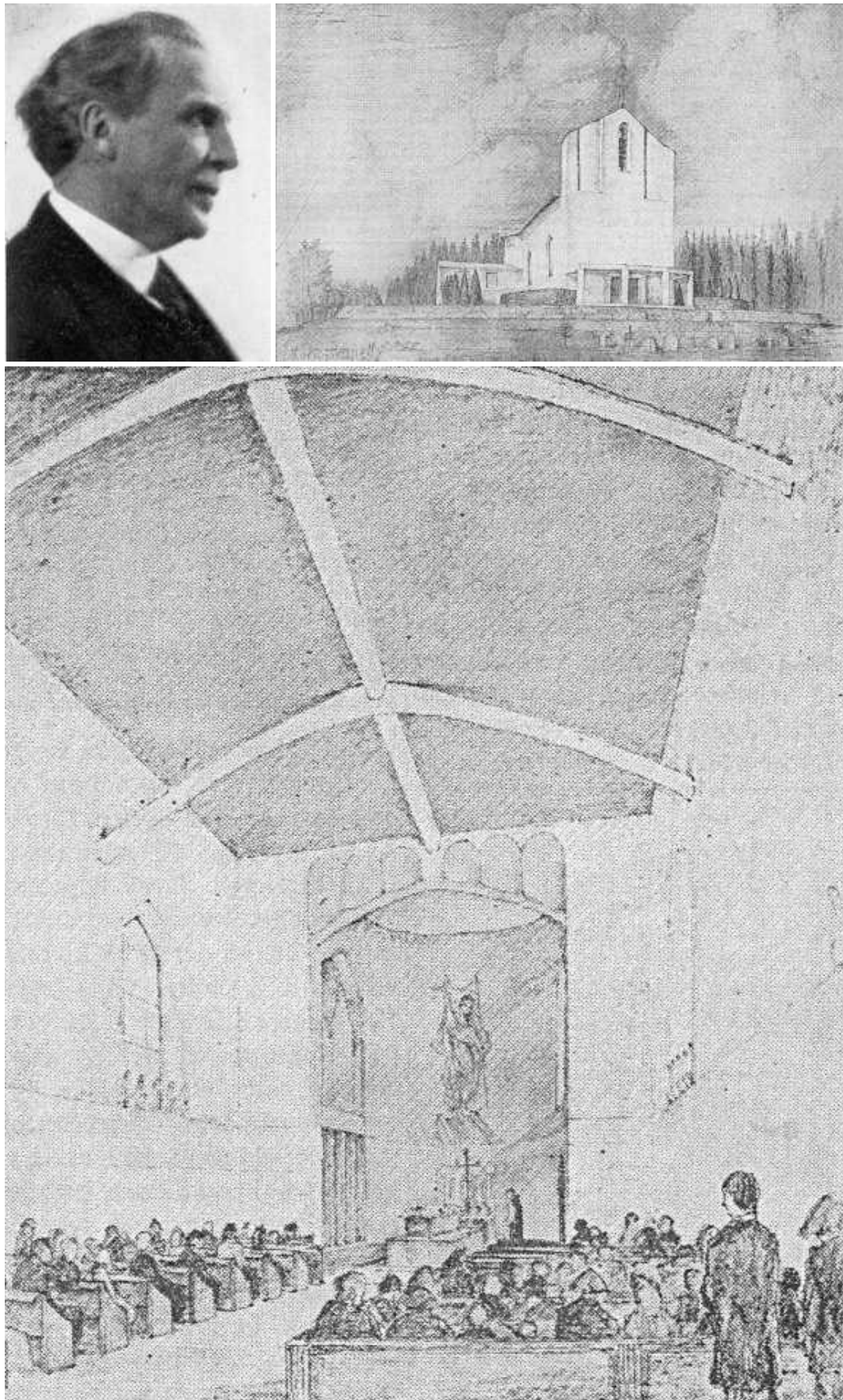
Skogskapellet i Jönköping ligger

vackert inbäddat i grönska.

Länets andra kapellkrematorium började planeras i Jönköping mitt under brinnande världskrig. Året var 1941 och Skogskyrkogården höll då på att färdigställas efter ritningar av arkitekt Olof Hult. Eldbegängelserörelsen hade skördat flera segrar under mellankrigstiden och fortsatte under krigsåren sitt propagerande med temadagar, foldrar och informationsfilmer. Nu kom de ekonomiska motiven allt mer i fokus. Det var till exempel mycket billigare att bygga ett krematorium än att ständigt utöka kyrkogårdarna.

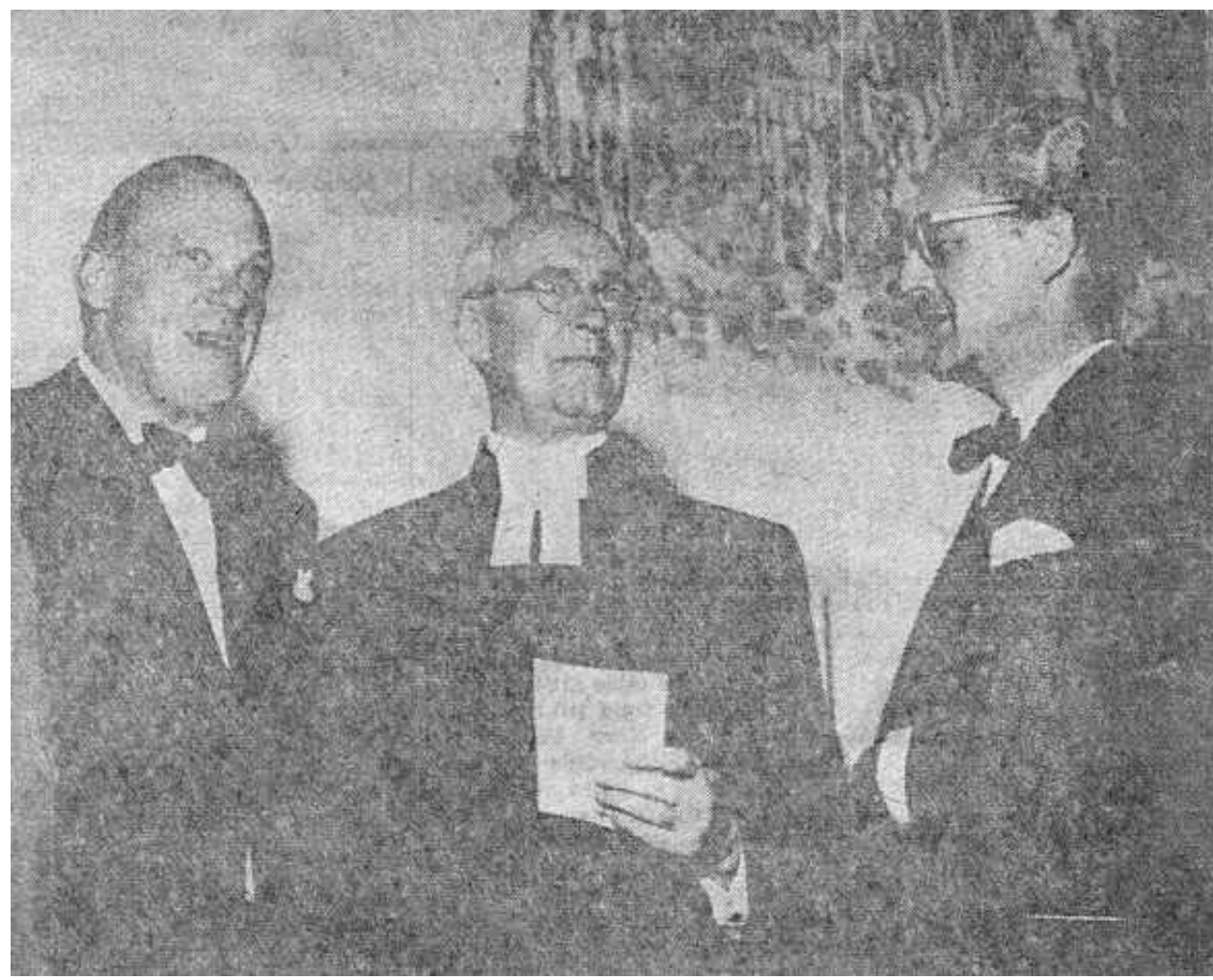
Jönköpingsavdelningen av Svenska eldbegängelseföreningen bildades 1928 med bl.a. överläkare Axel Eurén och stadsarkitekt Göran Pauli i ledningen. Fyra år senare tillsatte man tillsammans med stadsfullmäktige och kyrkofullmäktige i Jönköping en kommitté för att utreda frågan om ett kapellkrematorium. I och med planerna på en ny modern begravningsplats utanför staden kom det att falla sig naturligt att Skogskyrkogården skulle hysa krematoriet. En samordning med Huskvarna fanns med i tanken, men intresset därifrån föll i

huvudsak på avståndet.



Lars Israel Wahlman (1870-1952) var sin tids mest betydande kyrkoarkitekt i Sverige. Förslaget "Ett skogskapellet" vann pristävlingen 1941.

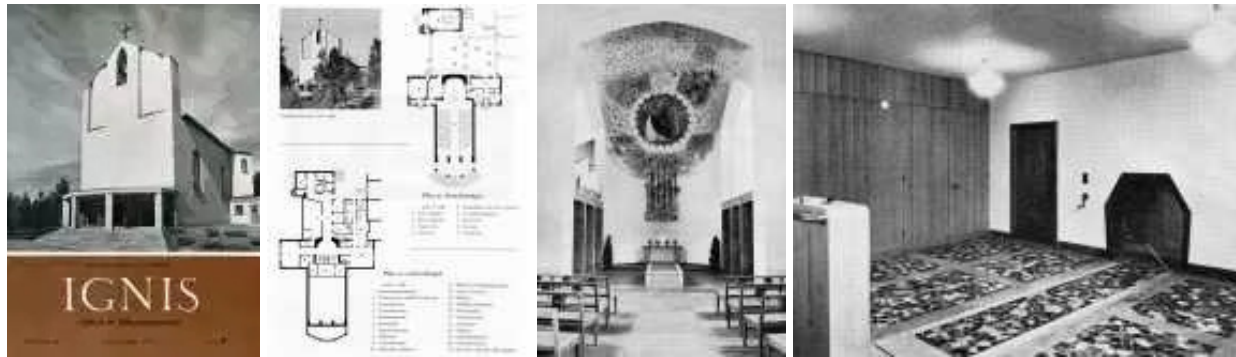
På Skogskyrkogården avsattes en naturskön plats för bygget av ett kapellkrematorium. En pristävling utlystes 1941. Av de tre tävlande vann professor Lars Israel Wahlman, Stockholm, med "ett skogskapellet" av imponerande dimension. Wahlman var vid tiden en av landets mest ansedda kyrkoarkitekter med bl.a. Engelbrektskyrkan i Stockholm och Tranås kyrka på sin verkslista. I sina kyrkor kombinerade han tradition och modernitet. Skogskapellet i Jönköping kom att bli ett av hans sista verk, han dog 1952. De slutliga ritningarna modifierades och färdigställdes av sonen Jan. På grund av krigets inverkan lämnades byggnadstillstånd först 1953, då hade byggnadskostnaderna fördubblats (det mindre begravningskapellet uppfördes dock 1947). Först 1958 kunde invigningen ske. Vid denna tid får eldbegängelsen anses som helt etablerad i Sverige och stod då för ca 25 % av begravingarna. Invigningen förrättades av biskop Elis Malmeström. Svenska kyrkans uppslutning i processen fram till färdigställandet vittnade om att eldbegängelsen nu var helt accepterad. Skogskapellet blev landets fyrtiofjärde kapellkrematorium.



Sven X-et Erixson, biskop

Malmeström och arkitekt Jan Wahlman fotograferade vid invigningen.

Det strama och resliga kapellkrematoriet med sina tunt vitputsade tegelmurar utgör en effektiv kontrast mot den omgivande barrskogen, särskilt sett på avstånd från Göteborgsbacken. Över entrén reser sig en hög gavel med funktion av klockstapel. Den luftiga ceremonisalens enda utsmyckning är korväggen färgglada fresk av Sven X-et Erixson "Lär du mig skog att vissna glad" och arkitektens karaktäristiska ljuskronor i förgyllt trä.

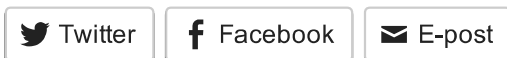


IGNIS ägnade ett helt nummer åt det nya kapellkrematoriet i Jönköping.

I nästa inlägg behandlas det samtida kapellkrematoriet i Bråneryd, Huskvarna.

Robin Gullbrandsson

DELA



Bli den första att gilla det här.

Publicerat i [Arkitekturhistoria](#), [Begravningsplatser](#), [Byggnadsvård](#), [Gravskick](#), [Krematorier](#), [Kulturhistoria](#), [Kyrkor](#) | Märkt [Jan Wahlman](#), [Krematorier](#), [krematorium](#), [Lars Israel Wahlman](#), [Skogskapellet i Jönköping](#), [Skogskyrkogården i Jönköping](#), [Sven X-et Erixson](#) | [Kommentera](#)